

# 民乐县国土空间总体规划 (2021-2035年) 动态维护方案

【公示稿】



民乐县自然资源局  
二〇二六年五月

# 前言

国土空间规划是引领县域高质量发展的空间纲领和重要依据。《民乐县国土空间总体规划（2021—2035年）》实施以来，在统筹生态、农业、城镇空间布局，保障重点项目建设、推动城乡协调发展等方面发挥了关键作用。随着区域发展战略调整、产业布局优化和民生需求提升，对规划进行动态更新、精准完善已十分必要。本次国土空间规划动态维护，严格坚守生态保护红线、永久基本农田、城镇开发边界三条控制线，立足民乐发展实际，结合规划体检评估结果，重点优化空间结构、保障重大项目、完善公共服务、提升集约用地水平，进一步增强规划的科学性、适用性和可操作性，为县域经济社会可持续发展提供坚实空间保障。

为充分听取社会各界意见，保障公众知情权、参与权和监督权，现将《民乐县国土空间总体规划动态维护方案（公示稿）》予以公示。热忱欢迎广大市民和相关单位提出宝贵建议，共同推动民乐国土空间治理更加科学高效。



# 坚持五大原则，科学推进规划动态维护



## 坚持问题导向，夯实基础

以年度体检评估为依据，精准研判实施问题，确保规划的科学与时效性。



## 坚持战略衔接，匹配需求

紧密对接国家及省级“十五五”重大战略，提升资源配置效率。



## 坚持底线管控，正向优化

严守“三区三线”安全底线，以“数量不减少、质量有提升”为目标。



## 坚持分级分类，因地制宜

不搞“一刀切”，结合发展实际按需开展，推动空间功能布局优化。



## 坚持一张底图，强化统筹

深化“一张图”应用，落实“四统一”，统筹所有空间需求。



# 依法依规编制，服务发展大局

## 📄 主要编制依据

- 《中共中央、国务院关于建立国土空间规划体系并监督实施的若干意见》（中发〔2019〕18号）
- 《自然资源部关于印发《城镇开发边界管理办法(试行)》的通知》（自然资规〔2026〕1号）
- 《甘肃省自然资源厅关于印发<甘肃省城镇开发边界管理实施细则（修订版）>的通知》（甘资发〔2025〕125号）；
- 《甘肃省市县国土空间总体规划动态调整完善方案编制指南（试行）》
- 《张掖市国土空间总体规划（2021-2035年）》
- 《民乐县国土空间总体规划（2021-2035年）》
- 《民乐县2024年度国土空间规划城市体检报告》
- 《民乐县国民经济和社会发展第十五个五年规划纲要》

## 🕒 动态维护目标

### ■ 深化完善发展定位

立足新阶段，深化民乐县总体发展定位。

### ■ 保障重大项目落地

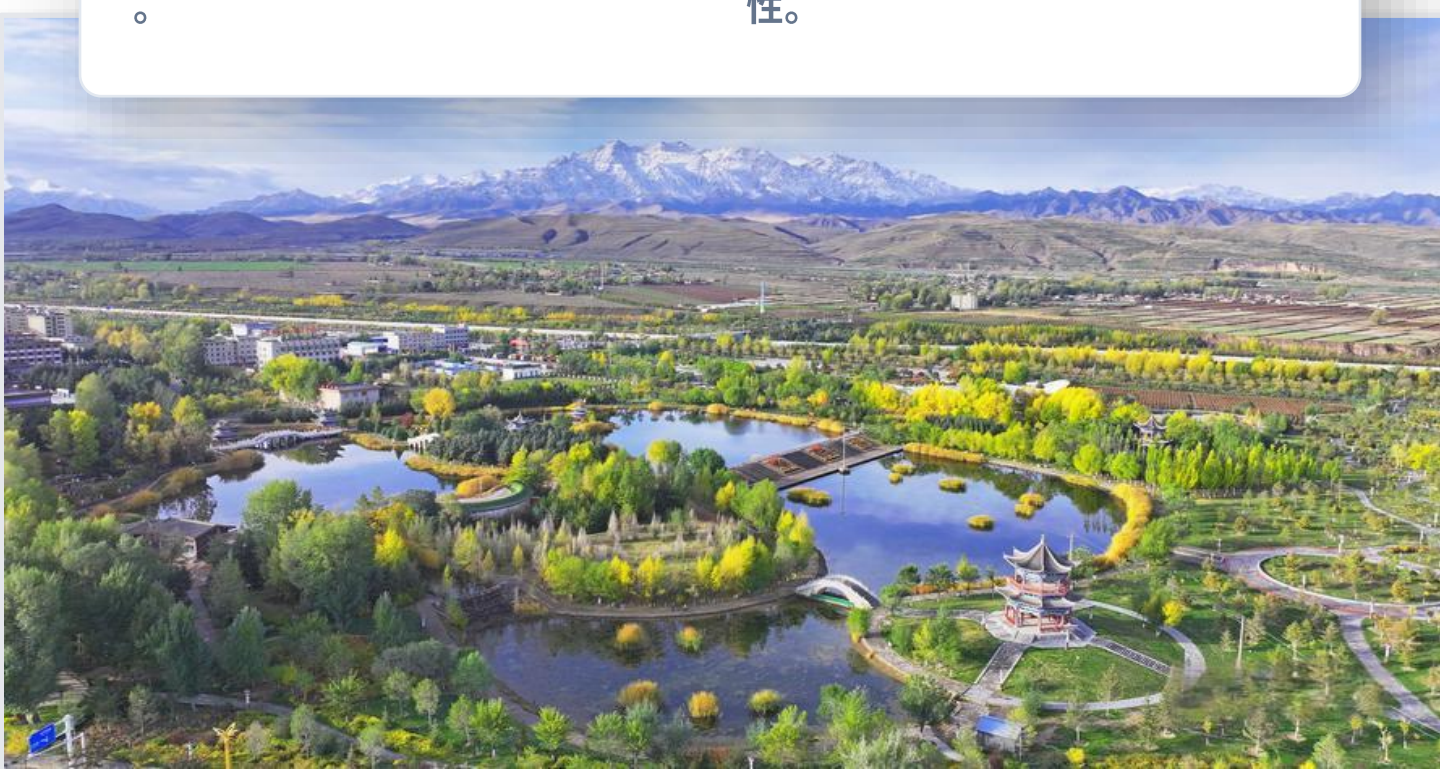
保障重大战略与民生项目的有效落地。

### ■ 优化升级资源配置

实现国土空间资源配置的优化升级。

### ■ 提升空间品质效率

提升国土空间的整体品质与安全韧性。



# 聚焦三大重点，精准实施动态维护



## 01 强化重大项目衔接

加强与省市重大战略和项目的衔接。基于县级“十五五”规划，完善重点项目清单，进行查漏补缺与动态更新，确保发展蓝图与项目落地同步推进。

## 02 优化三条控制线

聚焦城镇开发边界调整，统筹推进生态保护红线、永久基本农田、城镇开发边界三条控制线正向优化，强化底线管控。

## 03 完善中心城区布局

进一步优化中心城区用地规划布局，科学划定并严格落实城市重要控制线，提升城市品质与承载力。

# 规划实施成效显著，综合实力稳步提升

## 经济综合实力稳步提升

- 地区生产总值(GDP): 逐年持续提升，年均增长6.6%，总量迈上新台阶。
- 产业结构优化: 三次产业结构比持续优化，更趋合理。
- 居民收入增长: 城乡居民收入持续增加，成果惠及于民。

## 现代产业体系加快构建

- 现代农业提质: 壮大六大特色产业，现代化水平提高。
- 新型工业增效: 新培育创建多户省级“专精特新”企业。
- 文旅产业升级: 获评省级全域旅游示范区等，品牌影响力扩大。

## 严守安全底线，夯实发展根基

✓ 全域生态建设水平显著提升

✓ 耕地和永久基本农田保护有力

✓ 生态环境持续改善

✓ 公共服务提质增效

✓ 综合交通便捷高效

✓ 城市空间品质跃升



# 明确优化方向，科学制定策略

## 优化产业结构

构建产业发展新格局，推动产业转型升级，增强经济发展的质量与韧性。

## 强化底线管控

推进三条控制线正向优化，实现从“静态管控”向“动态治理”转变，严守安全底线。

## 建立项目保障机制

强化规划与项目协同，统筹资源要素，切实保障“十五五”重大项目落地。

## 优化用地规划布局

统筹生产生活生态空间，优化用地布局，提升城市能级与品质。

## 强化支撑体系

增强城市承载力与韧性，完善交通能源等基础设施网络，夯实发展根基。

## 强化“一张图”应用

健全数据实时更新与共享机制，强化跨部门协同治理，提升管理现代化水平。



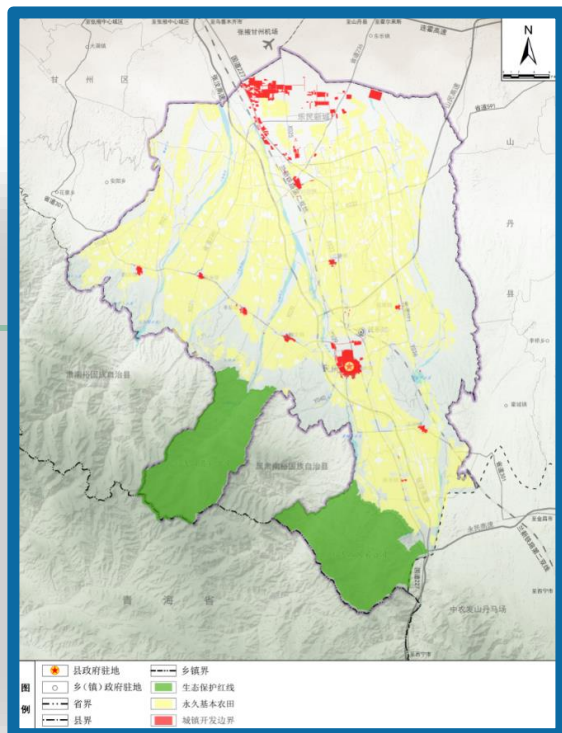
# 统筹三条控制线，实施正向优化

## 耕地和永久基本农田

耕地保有量不低于136.03万亩，永久基本农田保护面积不低于121.42万亩。

### 优化结果

总量稳定，布局优化，质量显著提升。

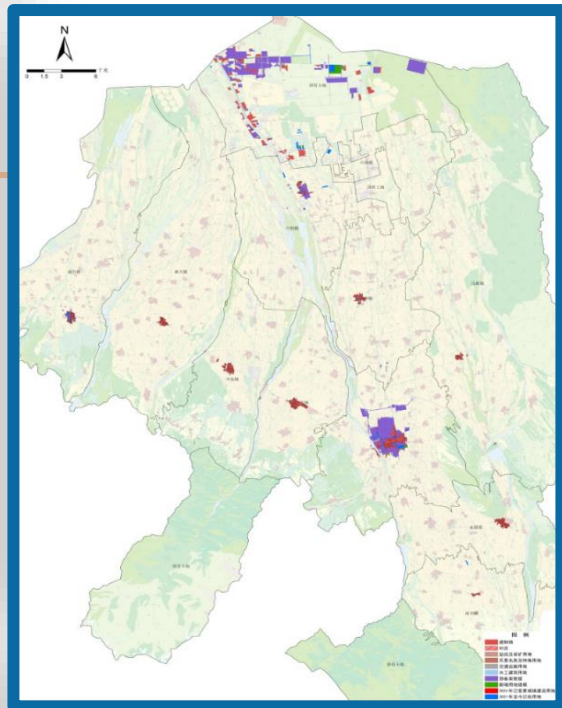


## 生态保护红线

生态保护红线总规模达318.39平方千米，主要集中于南部祁连山地区。本次动态维护无调整。

### 严格保持稳定

严守生态安全底线，确保生态功能不降低



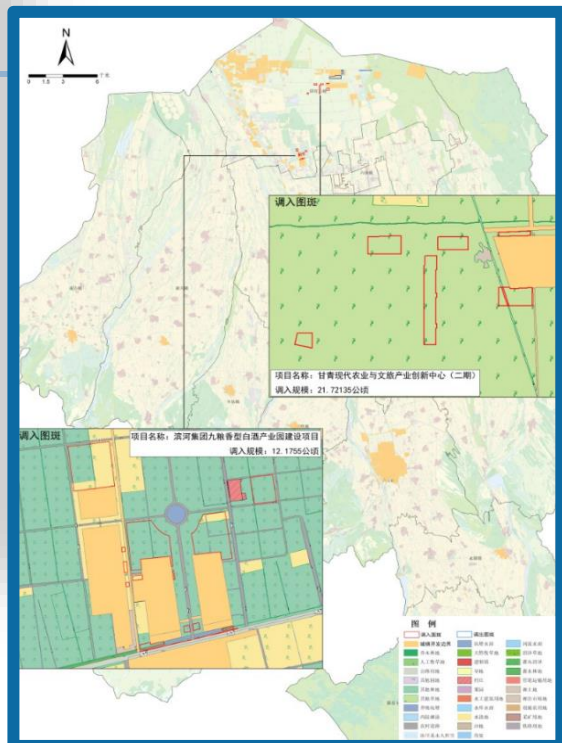
## 城镇开发边界

调入：省列重大项目

调出：零碎无计划地块

### 优化结果

总量不突破，用地更集约。保障省列重大项目落地，促进地方经济发展和就业。



# 优化永久基本农田布局，提升保护质量

## 01 / 调整情况



### 调出



含已办理用地手续、非耕地、不稳定耕地等7类情形，剔除不合规地块。



### 调入



补划地块集中连片、水利设施完善、质量等级高，均为优质耕地。

## 02 / 调整后成效（正向优化）



### 数量保障：底线稳固

耕地保有量达136.03万亩，永久基本农田121.41万亩，指标达标。



### 质量提升：良田增产

水浇地占比有所增加，陡坡不稳定耕地大幅减少，产能提升。



### 布局优化：集中连片

连片度增加，细碎图斑大幅减少，利于规模化生产。



# 保障重大项目落地，支撑产业高质量发展

## 1. 举证材料

1-1 《2025年省列重大建设项目清单》（甘政办发〔2025〕8号文件同意印发实施）

附件 1

### 2025年省列重大建设项目清单

（甘政办发〔2025〕8号文件同意印发实施）

二〇二五年一月



项目工作进度	截至2024年底累计完成投资	2025年		项目建设单位	负责人	项目责任单位
		计划投资	形象进度目标			
研发报告编制及评审工作	30000	完成建设厂房主体结构	天水华天科技股份有限公司	肖胜利	天水市人民政府	刘江江
基础工程	30000	完成水暖电一期工程	山东明德新能源设备有限公司	高文宇	天水市人民政府	刘江江
基础设施工程施工	20000	完成研发中心主体工程及部分设备安装	北京万界数据科技有限公司	于新强	天水市人民政府	张鹏力、魏行

20	渭河集团九粮香酒产业园新建项目 [2025-020122-03-01-0107-01]	项目位于民乐工业园区，主要扩建白酒生产、酒窖、发酵车间等生产线，建设品鉴室、展示中心、九粮文化博物馆及酒文化展示馆等，提升酒庄生态旅游景区，提升酒庄生态旅游景区品质。	2025 + 2026	120000	30000	完成土地平整及规划手续办理，完成酒庄生态旅游景区提升工程。	甘肃渭河集团酒业有限公司	肖胜利	天水市人民政府	刘江江
21	渭南紫金铜业绿色智能工厂智能化改造二期工程 [2025-031220-03-01-0108-01]	项目分两期建设，一期建设500吨/日智能化生产线及配套设施，二期建设1000吨/日智能化生产线及配套设施。	2025 + 2026	120000	17000	完成土地平整、环评及前期手续办理。	渭南紫金铜业有限公司	曹军强	渭南市人民政府	刘永泰
22	渭源经济开发区智慧农业产业园一期项目 [2025-020011-03-01-0109-01]	项目位于渭源经济开发区，一期建设150亩智慧农业产业园，建设智能温室、物联网应用、农业大数据中心等。	2025 + 2027	100000	25000	完成土地平整、规划、设计等前期手续。	渭源经济开发区智慧农业产业园建设管理有限公司	魏 斌	渭源市人民政府	魏斌
23	渭源光伏发电储能及配套设施新建项目 [2025-020111-03-01-0110-01]	项目位于渭源经济开发区，建设100兆瓦光伏发电及储能项目，配套建设储能站、升压站、变电站等。	2025 + 2026	130000	20000	完成土地平整、环评、设计等前期手续。	甘肃光伏发电储能及配套设施有限公司	李万兵	渭源市人民政府	魏斌
*建桥村产业园区		项目位于三州新区建桥村，占地1000亩，主要建设智能装备制造、新材料、新能源等产业。	2025 + 2026	100000	20000	完成土地平整、环评、设计等前期手续。	甘肃建桥村产业园区建设管理有限公司	王以文	三州新区管委会	左 亮



## -2 《2026年省列重大建设项目清单》（甘政办发〔2026〕9号文件同意印发实施）

附件 1

### 2026年省列重大建设项目清单

（甘政办发〔2026〕9号文件同意印发实施）

二〇二六年二月

项目工作进度	截至2025年底累计完成投资	2026年		项目建设单位	负责人	项目责任单位
		计划投资	形象进度目标			
环评公示、正在编制环评报告	30000	30000	完成土地、环评等前期手续，启动智慧农业产业园一期建设。	甘肃紫金（渭源）铜业有限公司	李 斌	渭南市人民政府 刘永泰、魏行
正在开展初步设计等前期手续	10000	10000	开工建设供水、污水处理、固废处理等工程。	甘肃水务集团	马庆平	甘肃水务集团 魏 斌
研发报告编制、评审工作	3000	3000	完成前期手续、开工建设。	甘肃水务集团	张某某	天水市人民政府 魏江江
环评公示、正在审批	2000	2000	完成前期手续，力争年内开工建设。	甘肃紫金（渭源）铜业有限公司	张 斌	渭南市人民政府 曹军强、魏江江
*州县水网建设及保护工程 [2026-201-01]		2000	完成项目前期，力争年内开工建设。	临夏州水利建设投资有限公司	张某某	临夏州人民政府 张某某



**调整的必要性：** 调入地块，为保障省列重大项目产业用地需求，支撑龙头升级，推动三产融合，构建科创孵化高地。

#### 规划管理要求

国土空间规划全生命周期管理的内在要求

#### 经济发展需要

强化要素保障，促进产业高质量发展

#### 政策落实需求

落实省、县级经济政策的现实需求

#### 空间布局优化

优化城镇空间布局，促进产城融合发展

# 优化全域功能分区，引导空间合理利用

## 生态保护区

保持不变，稳定生态安全格局，筑牢区域生态屏障，确保生态系统的完整性。

## 生态控制区

优化后总面积增加，管控边界更清晰，功能定位更明确。

## 农田保护区

优化后提高耕地集中连片度，便于规模化经营。

## 城镇发展区

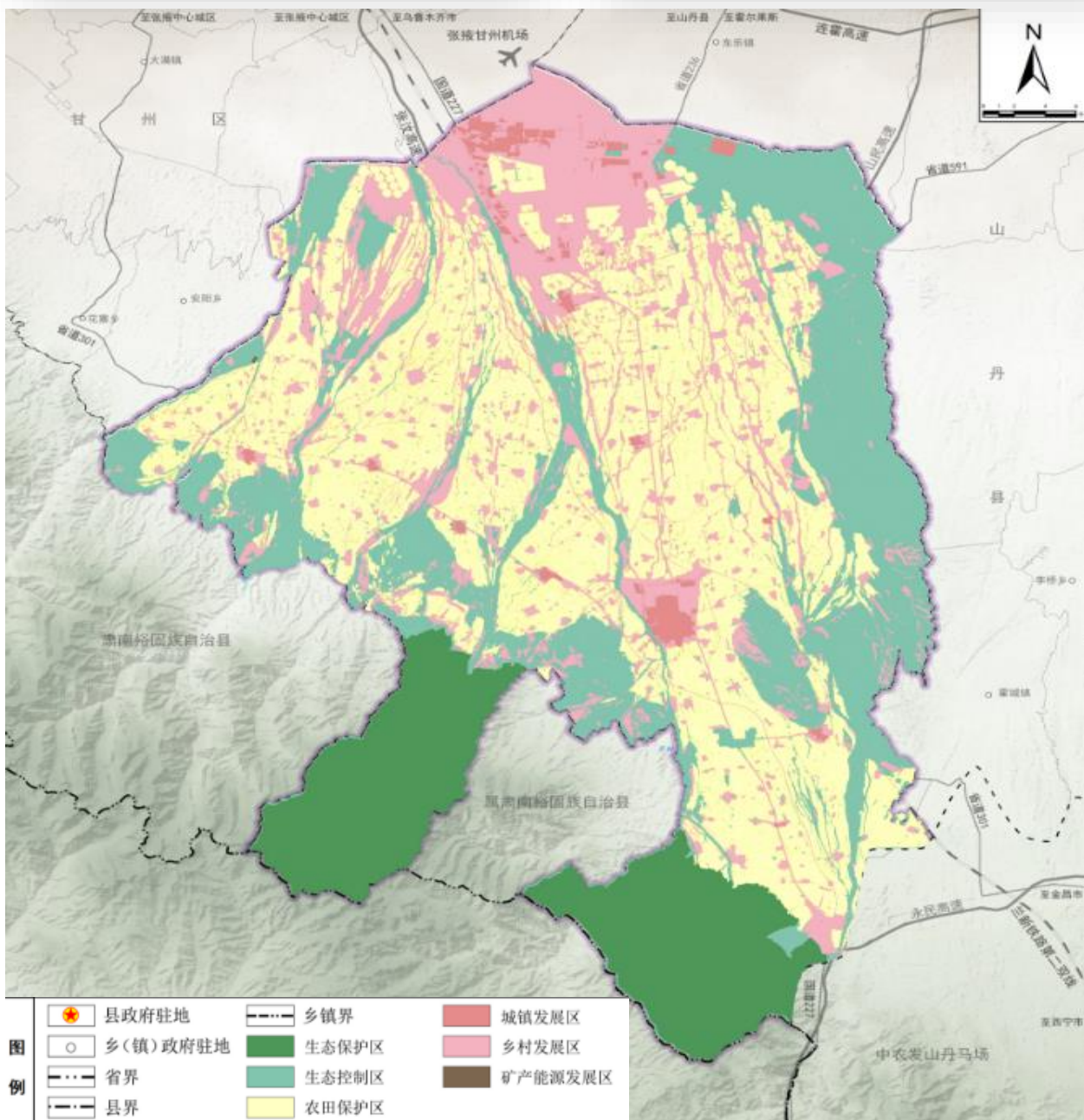
对接中心城区规划用地布局调整，重大项目等多个方面调整，保障重大项目落地，开发边界更清晰。

## 乡村发展区

适度增加一般农业区规模，保障农村产业融合与人居环境改善空间。

## 矿产能源发展区

范围保持不变，严格落实开发与生态保护双重管控。



# 精雕中心城区空间，提升城市综合承载力

## / 优化重点



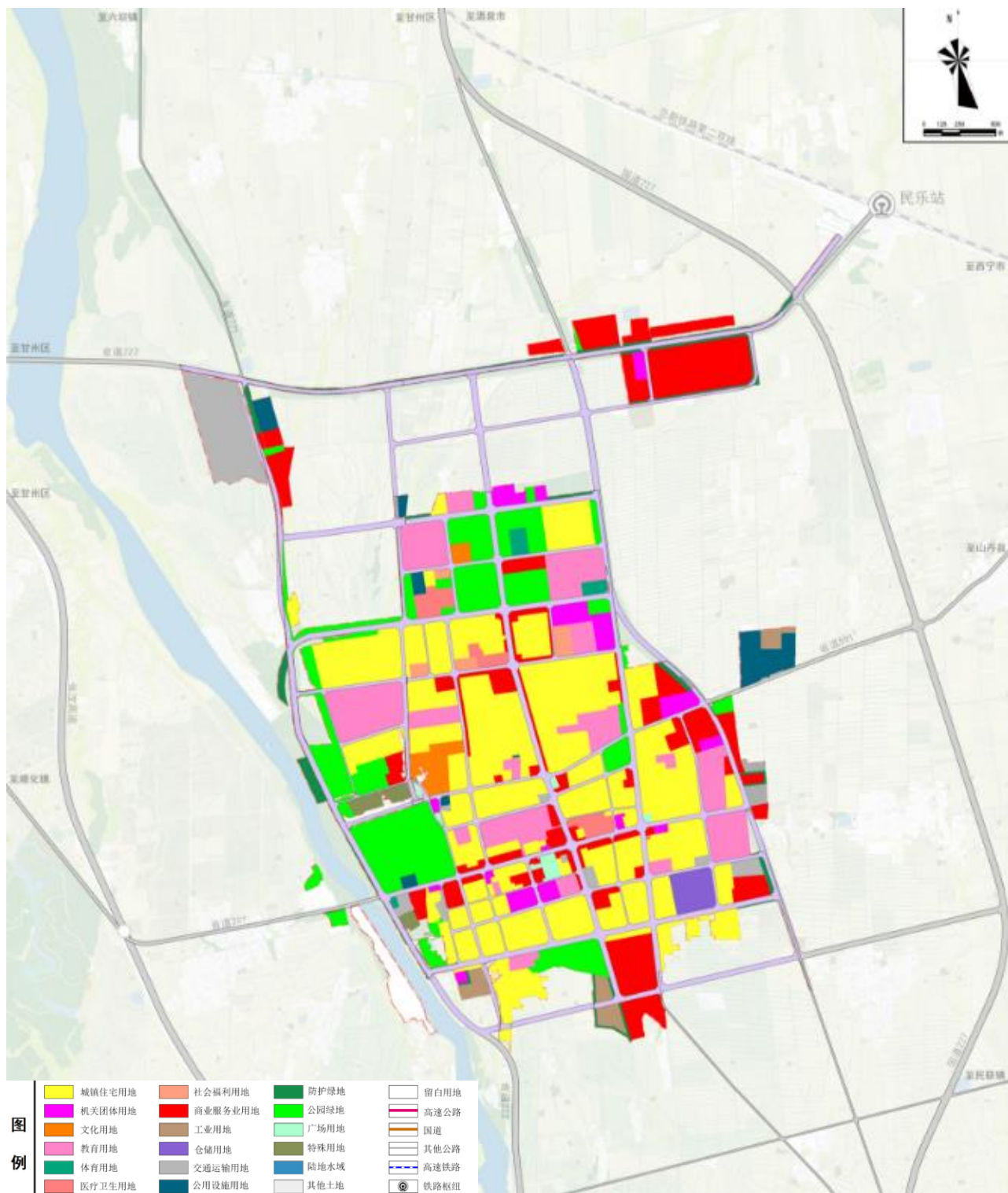
### 道路交通改善

构建“八横四纵”骨干路网体系，对部分道路实施优化改造，提升道路建设的可实施性，与用地权属和开发实际更加吻合。



### 用地结构优化

结合用地权属的优化修正，严守城市开发总规模红线，统筹协调，提升重要项目的规划管理水平，对居住、公共服务、商业及绿地等各类用地比例进行科学的局部优化与动态平衡，提升资源配置效率。



图例

# 优化城市“四线”，增强规划实施性

## 🌿 城市绿线 · 功能提升

■ **调整措施：**调出存在权属冲突的绿线，结合建设实际调入位置更优的城市绿地，实现置换。

■ **优化原则：**确保规模稳定，提升落地实施性。

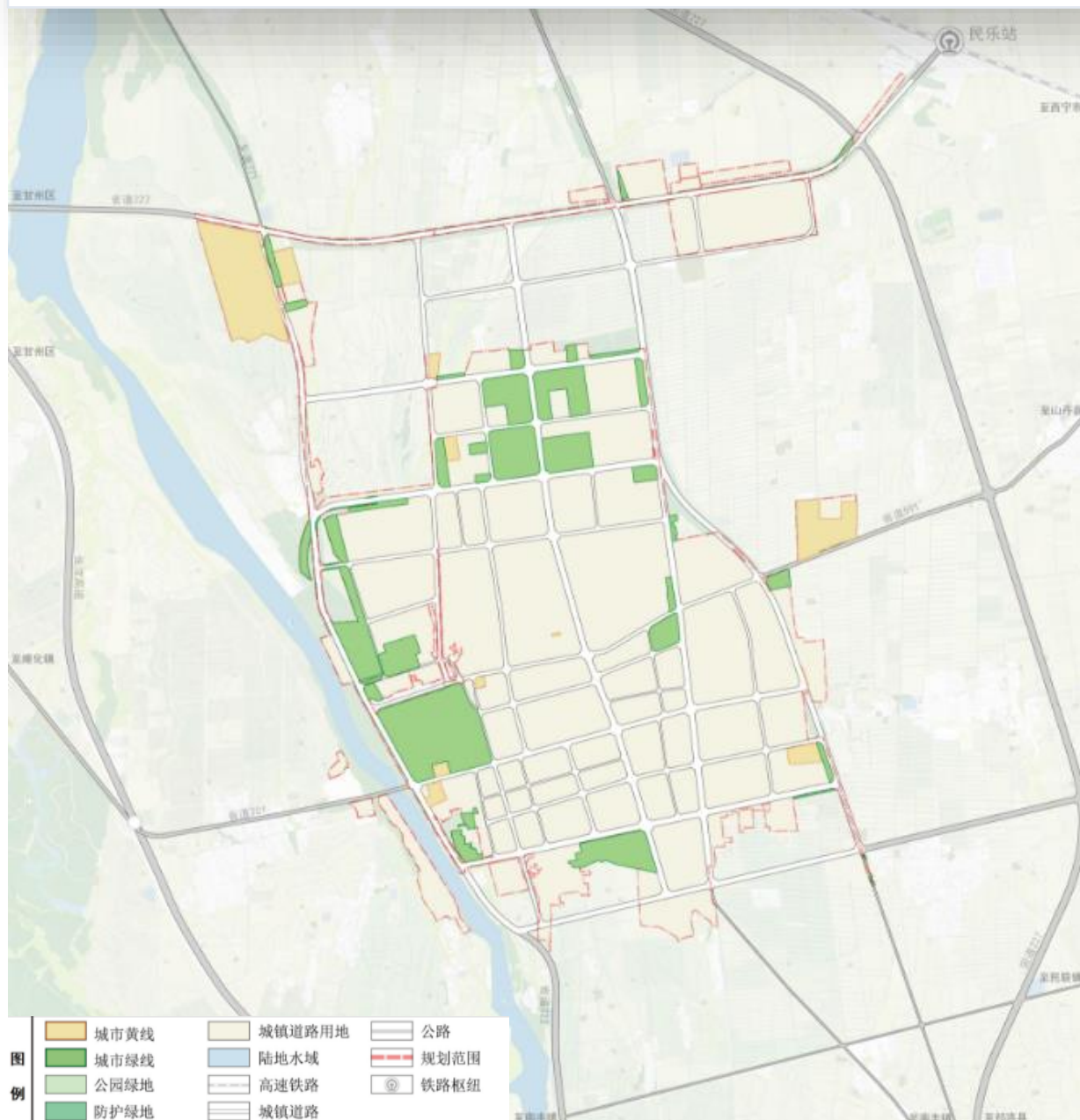
## 🚧 城市黄线 · 精准管控

■ **调整措施：**衔接相关专项规划，结合发展实际需要，优化城市黄线，优化后规模不减少。

■ **调整目的：**消除管控盲区，提升设施管控精度。

## ☔ 蓝线/紫线 · 保持稳定

经评估论证，本次不作调整，严格延续现有保护格局。



# 对接“十五五”规划，动态更新项目清单

依据《甘肃省市县国土空间总体规划动态调整完善方案编制指南》相关要求，对民乐县国土空间总体规划重点建设项目清单进行更新。

## 规划衔接：梳理对接项目

与民乐县“十五五”规划重大战略、重大工程、民生保障、基础设施、生态环保等重点任务全面对接，与产业发展政策衔接，重点支持先进制造、战略性新兴产业、现代服务业、绿色低碳产业，严控限制类、淘汰类产业项目，推动产业结构优化升级。

## 清单调整：增补与清退

根据衔接民乐县“十五五”规划、民乐县国土空间规划实施和产业发展等情况，明确拟增补项目。经增补与核减优化后，重点建设项目结构更优、时序更合理、空间保障更精准。

## 最终清单：明确建设任务

优化后，本轮国土空间规划动态维护的重点建设项目共计498项。对部分交通设施类、能源设施类、水利设施类、环保设施类、公共服务设施类以及其他类项目精准上图。



# 实施保障

数据驱动的全过程评估监管工作模式



## 组织保障与公众参与

构建政府主导、自然资源部门统筹、各行业部门及乡镇协同的组织体系，明确职责分工，统筹推进规划动态维护、论证报批等各项工作。健全多元公众参与机制，通过规划公示、意见征集、座谈论证等形式，广泛吸纳社会公众、行业主体建议，保障规划维护公开透明，提升规划落地的民意基础与科学合理性。

## 规划传导与精准下达

健全上下级规划纵向传导机制，以总体规划为统领，将三条控制线、用地管控、功能分区等刚性要求，逐级分解传导至乡镇及详细规划层面。细化管控指标与空间规则，精准下达管控底线与发展约束，统一各级规划编制标准，实现规划意图上下贯通、管控要求落地落细、全域空间有序管控。

## 科技支撑与评估监管

依托“一张图”系统，实现数据实时入库、图斑自动比对、方案在线审查。结合年度体检，启动维护程序，确保规划刚性不降、弹性有序、调整合规。